



PREFET DE LA SAVOIE

Direction départementale  
des territoires de la Savoie

Service environnement, eau, forêts

**Arrêté réglementaire permanent DDT/SEEF n° 2016-2023  
relatif à l'exercice de la pêche sur le lac d'Aiguebelette**

Le Préfet de la Savoie  
Chevalier de l'Ordre National de la Légion d'honneur,

**VU** le code de l'environnement et notamment ses articles L 430-1 à L 438-2, R 431-1 à R 437-13 ;

**VU** l'arrêté ministériel du 24 mai 1956 portant classement du lac d'Aiguebelette en 2<sup>ème</sup> catégorie ;

**VU** l'arrêté ministériel du 15 mars 2012 fixant la liste des grands lacs intérieurs et de montagne pour lesquels peut être établie une réglementation spéciale de la pêche et la composition des commissions consultatives;

**VU** l'avis de la commission consultative du lac d'Aiguebelette en date du 10 octobre 2016 ;

**VU** l'avis de l'office national de l'eau et des milieux aquatiques en date du 17 décembre 2016 ;

**VU** l'avis de la fédération de Savoie pour la pêche et la protection du milieu aquatique en date du 6 décembre 2016;

**VU** le résultat de la participation du public suite à la mise à disposition du projet d'arrêté préfectoral par voie électronique sur le site des services de l'État du 6 décembre au 27 décembre 2016;

**SUR** proposition de Madame la secrétaire générale ;

**ARRETE**

**Article 1<sup>er</sup>** : La pêche dans le lac d'Aiguebelette est soumise aux prescriptions du code de l'environnement, notamment les articles L 430-1 à L 438-2 et R 431-1 à 437-13, sous réserve des dispositions suivantes.

**Article 2** : Le lac d'Aiguebelette est classé en deuxième catégorie.

**Article 3 : Temps et heures d'interdiction**

▸ la pêche est autorisée toute l'année, à l'exclusion des espèces ci-après pour lesquelles toute pêche est interdite en dehors des temps d'ouverture suivants :

- le Brochet : du 1<sup>er</sup> janvier au dernier dimanche de janvier et du 1<sup>er</sup> mai au 31 décembre
- le Sandre : du 1<sup>er</sup> janvier au dernier dimanche de janvier et du 1<sup>er</sup> mai au 31 décembre
- les Corégones : du 1<sup>er</sup> samedi de février au 1<sup>er</sup> novembre
- les Truites, Saumon de Fontaine et Omble Chevalier : du 2<sup>ème</sup> samedi de mars au 3<sup>ème</sup> dimanche suivant le 3<sup>ème</sup> dimanche de septembre
- la Grenouille verte et la Grenouille rousse : du 1<sup>er</sup> juillet au 31 décembre
- les Ecrevisses à pattes rouges, des Torrents, à pattes blanches et à pattes grêles : pêche interdite toute l'année  
les autres Ecrevisses étant autorisées toute l'année.

▸ la pêche à la ligne ne peut s'exercer ni plus d'une demi-heure avant le lever du soleil, ni plus d'une demi-heure après son coucher.

Toutefois, depuis une demi-heure après le coucher du soleil jusqu'à une demi-heure avant son lever, la pêche de la carpe est autorisée du 1<sup>er</sup> janvier au 30 juin et du 1<sup>er</sup> septembre au 31 décembre sur les postes définis ci-après et en annexe 1 :

- 1<sup>er</sup> poste : du bout de la pointe de l'embouchure de la Leysse de Novalaise en rive gauche, 15 mètres de part et d'autre (commune de Nances).
- 2<sup>ème</sup> poste (dans l'arrêté de biotope) : en rive Sud, sur la pointe de la digue située 15 m à l'Est du louer de bateau « le Farou » (commune de Nances).
- 3<sup>ème</sup> poste : camping du Mont Grêle sur 10 mètres à l'est de la roselière (commune de Lépin-le-Lac).
- 4<sup>ème</sup> poste : rive gauche du bord du lac au fond du camping des Peupliers (commune de Lépin-le-Lac).
- 5<sup>ème</sup> poste (dans l'arrêté de biotope) : lieu-dit "Le Pomarin" à 300 mètres à gauche de la pisciculture, entre les deux zones de piquetage.
- 6<sup>ème</sup> poste : hôtel Rond sur 50 mètres à l'est de la roselière (commune de Lépin-le-Lac).
- 7<sup>ème</sup> poste : "Sous Boyat" de la cabane de l'aligneur au sud jusqu'à la clôture de limite de propriété au nord (commune d'Aiguebelette).
- 8<sup>ème</sup> poste : plage Bonvent, au bout de la digue face au poste de secours (commune de Novalaise).
- 9<sup>ème</sup> poste : au droit de la parcelle n° 603, côté nord du port communal – lieu-dit "La Vigne" (commune de Saint-Alban-de-Montbel).

Les périodes d'ouverture des espèces et les modalités d'utilisation des lignes et des engins de pêche sont reprises, à titre informatif pour l'année 2017, en annexes 2 et 3 du présent arrêté.

Pendant cette période, aucun poisson capturé ne peut être maintenu en captivité ou transporté.

Les heures de lever et de coucher du soleil sont les heures solaires de Chambéry, reprises en annexe 2 du présent arrêté et ce, à titre informatif pour l'année 2017.

#### **Article 4 : Taille des poissons**

La taille du poisson est mesurée du bout du museau à l'extrémité de la queue déployée.

Afin d'en permettre le contrôle, tout poisson capturé doit rester entier, jusqu'au retour du pêcheur à son domicile.

Les tailles minimum réglementaires des poissons sont fixées comme suit pour les espèces ci-après :

- 0,60 m pour le brochet
- 0,35 m pour les corégones
- 0,30 m pour les truites, ombles chevalier et de fontaine
- 0,30 m pour le black-bass
- 0,40 m pour le sandre.

Tout poisson n'ayant pas atteint la taille minimale de capture doit être immédiatement et soigneusement remis à l'eau.

#### **Article 5 : Nombre de captures autorisées**

Le nombre de captures autorisées est fixé à dix salmonidés au maximum /jour/pêcheur, dont un maximum de six truites et ombles.

Le nombre de captures autorisées de sandres, brochets et black-bass est fixé à trois, dont deux brochets au maximum /jour/pêcheur.

#### **Article 6 : Modes et engins de pêche autorisés**

→ **la nasse** : à maille de 40 mm au moins, d'un volume maximum de 1,5 m<sup>3</sup>, à raison de 1 unité par pêcheur.

Son emploi n'est autorisé que du 15 juin au 2<sup>ème</sup> dimanche d'octobre. Il ne pourra être utilisé simultanément plus de 20 nasses sur le lac d'Aiguebelette.

→ **la ligne de fond** : munie au plus de dix hameçons, à raison de 3 unités par pêcheur.

Son emploi est autorisé du 1<sup>er</sup> janvier au vendredi précédant le 1<sup>er</sup> samedi d'avril et du lundi suivant le 2<sup>ème</sup> dimanche d'octobre au 31 décembre.

Il ne pourra être utilisé simultanément plus de 120 lignes de fond sur le lac d'Aiguebelette.

→ **le filet de type "araignée"** ayant pour dimensions maximales :

- . longueur : 60 m
- . hauteur : 2 m
- . maille de 50 mm minimum

à raison d'une unité par pêcheur, celle-ci pouvant être éventuellement coupée en deux morceaux n'excédant pas respectivement 30 mètres.

Son emploi est autorisé du lundi suivant le 2<sup>ème</sup> samedi de mai 1 heure avant le coucher légal du soleil au 1<sup>er</sup> novembre.

Il ne pourra être utilisé simultanément plus de 20 "araignées" sur le lac d'Aiguebelette.

→ **la balance à écrevisses** à maille de 10 mm et de diamètre de 0,30 m maximum, ou **le fagot** à raison de six balances par pêcheur, pour uniquement les écrevisses non autochtones.

→ **la bouteille ou carafe** de deux litres au plus pour la pêche des vairons et autres poissons servant d'amorce, à raison d'une unité par pêcheur.

→ **la pêche à la ligne du bord ou en marchant dans l'eau hors zones protégées**

Les pêcheurs à la ligne du bord peuvent utiliser un maximum de 4 lignes par pêcheur, le nombre total d'hameçons étant fixé à 18 maximum par pêcheur, quel que soit le nombre de lignes utilisées. Le panachage nymphes et autres hameçons est autorisé.

→ **la pêche en bateau, dont la pêche à la traîne et à la gambe**

Les pêcheurs en bateau ayant acquitté une cotisation supplémentaire à cet égard peuvent utiliser un maximum de 4 lignes par pêcheur, le nombre total d'hameçons étant fixé à 18 maximum par pêcheur, quel que soit le nombre de lignes utilisées.

La pêche à la traîne de l'omble et de la truite est autorisée du 2<sup>ème</sup> samedi de mars au 3<sup>ème</sup> dimanche suivant le 3<sup>ème</sup> dimanche de septembre.

Tout pêcheur amateur en bateau détenteur de la carte "personne majeur" annuelle, quel que soit son mode de pêche, sera tenu de consigner annuellement ses prises conservées sur un carnet type remis par l'association locataire du droit de pêche et restitué à celle-ci lors du renouvellement de sa carte de pêche. La date de pêche sera cochée dès le début de l'action de pêche et les prises conservées seront inscrites au fur et à mesure sur ledit carnet.

Les périodes d'ouverture des espèces et les modalités d'utilisation des lignes et des engins de pêche sont reprises, à titre informatif pour l'année 2017, en annexes 3 et 4 du présent arrêté.

## **Article 7 : Balisage des engins**

### **1 - Généralités**

**Détermination des dimensions des filets** : la longueur d'un filet est donnée par celle de sa ralingue supérieure, sa hauteur par celle de sa nappe de mailles (ces dernières étant ouvertes).

**Détermination de la dimension des mailles des filets et des nasses** : la mesure s'effectue à l'aide d'un instrument gradué en millimètres, sur des filets préalablement mouillés par séjour dans l'eau, conformément aux prescriptions de l'arrêté ministériel du 26 mai 1986, modifié par celui du 23 novembre 1990 (article L 436-5 du code de l'environnement).

### **2 - Balisage**

Les filets seront balisés aux deux extrémités par des bouées jaunes, ainsi que les nasses et lignes de fond qui ne seront balisées qu'à une seule extrémité.

Sur les bouées de dimensions minimales : 0,20 m x 0,10 m x 0,06 m, figurera de façon lisible le numéro de permis du pêcheur.

## **Article 8 : Engins, procédés et modes de pêche prohibés – Dispositions diverses**

► Il est interdit en vue de la capture du poisson :

1° de pêcher à la main ou sous la glace ou en troublant l'eau, ou en fouillant sous les racines et autres retraites fréquentées par le poisson.

2° d'employer tous procédés ou de faire usage de tous engins destinés à accrocher le poisson autrement que par la bouche. Toutefois, est autorisé pour retirer de l'eau le poisson déjà ferré, l'emploi de l'épuisette et de la gaffe ;

3° de se servir de fagots (sauf pour la pêche de l'anguille et des écrevisses appartenant aux espèces autres que celles mentionnées à l'article R 236-11), de lacets ou de collets, de lumières ou feux, de matériel de pêche subaquatique, d'armes à feu ;

4° de pêcher à l'aide d'un trimmer ou d'un engin similaire ;

- 5° d'utiliser comme appât ou comme amorce les œufs de poissons, soit naturels, frais ou de conserve ou mélangés à une composition d'appâts ou artificiels, dans tous les cours d'eau et plans d'eau ;
- 6° d'appâter les hameçons, nasses, filets, verveux et tous autres engins avec les poissons des espèces dont la taille minimum a été fixée, des espèces protégées par les dispositions des articles L 411-1, L 411-2, L 412-1 et des espèces mentionnées au 1° et 2° de l'article L 432-10 ;
- 7° d'établir des appareils, d'effectuer des manœuvres, de battre la surface de l'eau en vue de rassembler le poisson afin d'en faciliter la capture ;
- 8° l'emploi de tout filet traînant, tramail, épervier ou carrelet ;
- 9° la pose de filets à moins de 5 mètres de profondeur. Cette pose devra être effectuée perpendiculairement aux berges.
- 10° la pêche aux filets et engins du samedi matin 1 heure après le lever du soleil au lundi soir 1 heure avant le coucher légal du soleil ;
- 11° la manipulation des filets et engins en dehors des périodes suivantes (*cf. annexe 2 jointe à titre informatif au présent arrêté*) :
- \* dans l'heure et demie suivant l'heure d'ouverture et
  - \* dans l'heure et demie suivant l'heure de fermeture

▶ Pendant la période d'interdiction spécifique de la pêche au brochet, il est interdit de pêcher au vif, au poisson mort ou artificiel et aux leurres susceptibles de capturer ce poisson de manière non accidentelle, dans les eaux classées de 2<sup>ème</sup> catégorie ;

▶ La commercialisation du poisson est interdite.

**Article 9** : L'arrêté réglementaire permanent DDT/SEEF n° 2015-2524 du 28 janvier 2016 relatif à l'exercice de la pêche sur le lac d'Aiguebelette est abrogé.

**Article 10** : Mme la secrétaire générale de la préfecture de la Savoie, M. le commandant du groupement de Gendarmerie de la Savoie, M. le directeur départemental des territoires de la Savoie, Mme et MM. les maires des communes de Aiguebelette, Lépin-le-Lac, Saint-Alban-de-Montbel, Nances et Novalaise sont chargés de l'exécution du présent arrêté qui sera publié au recueil des actes administratifs de la préfecture.

Chambéry, le

16 JAN. 2017

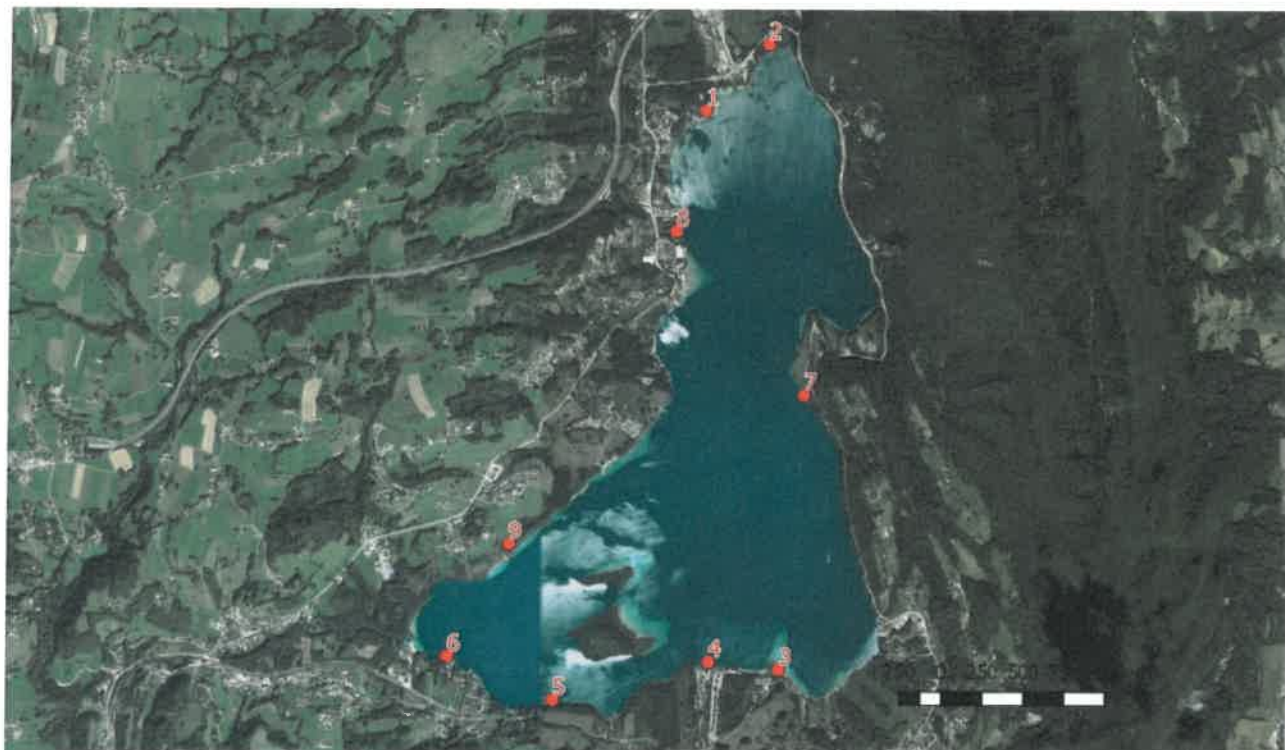
Le Préfet



Denis LABBÉ

- ANNEXE 1 -

**SITUATION DES POSTES DE PECHE DE LA CARPE  
DE NUIT AU LAC D'AIGUEBELETTE**



- ANNEXE 2 -

**HEURES SOLAIRES CHAMBERY**

**ANNEE 2017**

Date	Lever du soleil (Heure solaire Chambéry)	Coucher du soleil (Heure solaire chambéry)	Date	Lever du soleil (Heure solaire Chambéry)	Coucher du soleil (Heure solaire Chambéry)
1 <sup>er</sup> jan	08 h 16	17 h 03	1 <sup>er</sup> jul	05 h 51	21 h 28
10 jan	08 h 15	17 h 13	10 jul	05 h 57	21 h 25
20 jan	08 h 09	17 h 25	20 jul	06 h 06	21 h 17
1 <sup>er</sup> fév	07 h 57	17 h 42	1 <sup>er</sup> août	06 h 20	21 h 04
10 fév	07 h 45	17 h 56	10 août	06 h 30	20 h 51
20 fév	07 h 30	18 h 10	20 août	06 h 42	20 h 35
1 <sup>er</sup> mars	07 h 14	18 h 23	1 <sup>er</sup> sept	06 h 57	20 h 14
10 mars	06 h 58	18 h 35	10 sept	07 h 08	19 h 57
20 mars	06 h 39	18 h 48	20 sept	07 h 20	19 h 37
1 <sup>er</sup> avril	07 h 16	20 h 04	1 <sup>er</sup> oct	07 h 34	19 h 16
10 avril	06 h 59	20 h 16	10 oct	07 h 46	18 h 59
20 avril	06 h 42	20 h 29	20 oct	07 h 59	18 h 42
1 <sup>er</sup> mai	06 h 24	20 h 43	1 <sup>er</sup> nov	07 h 16	17 h 23
10 mai	06 h 11	20 h 54	10 nov	07 h 28	17 h 11
20 mai	06 h 00	21 h 06	20 nov	07 h 42	17 h 01
1 <sup>er</sup> juin	05 h 50	21 h 18	1 <sup>er</sup> déc	07 h 56	16 h 54
10 juin	05 h 47	21 h 24	10 déc	08 h 05	16 h 52
20 juin	05 h 47	21 h 28	20 déc	08 h 13	16 h 54
30 juin	05 h 50	21 h 29	30 déc	08 h 16	17 h 01

**ANNEXE 3 - PERIODES D'OUVERTURES ET MODALITES D'UTILISATION DES ENGINS DE PÊCHE SUR LE LAC D'AIGUEBELETTE**  
**ANNEE 2017**

	J	F	M	A	M	J	J	A	S	O	N	D
<b>Salmonidés</b> Truite, saumon de fontaine et ombles chevalier (0,30 m) Corégones (0,35 m)												
<b>Brochet (0,60 m)</b>												
<b>Sandre (0,40 m)</b>												
<b>Black-bass (0,30 cm)</b>												
<b>Carpe</b>												
<b>Autres espèces</b>												
<b>Grenouille verte et rousse</b>												
<b>Ecrevisses (groupe B)</b>												
<b>Nasses</b>												
<b>Filet type "araignée"</b>												
<b>Balances à écrevisses</b>												
<b>Bouteille ou carafa</b>												
<b>Lignes de fond</b>												
<b>Quotas</b>												
10 salmonidés max / jour / pêcheur dont 6 truites ou ombles au maximum												
3 carnassiers dont 2 borchets max / jour / pêcheur												
Black-bass (0,30 cm)												
Carpe												
Autres espèces												
Grenouille verte et rousse												
Ecrevisses (groupe B)												
Nasses												
Filet type "araignée"												
Balances à écrevisses												
Bouteille ou carafa												
Lignes de fond												
10 salmonidés max / jour / pêcheur dont 6 truites ou ombles au maximum												
3 carnassiers dont 2 borchets max / jour / pêcheur												
Black-bass (0,30 cm)												
Carpe												
Autres espèces												
Grenouille verte et rousse												
Ecrevisses (groupe B)												
Nasses												
Filet type "araignée"												
Balances à écrevisses												
Bouteille ou carafa												
Lignes de fond												
10 salmonidés max / jour / pêcheur dont 6 truites ou ombles au maximum												
3 carnassiers dont 2 borchets max / jour / pêcheur												
Black-bass (0,30 cm)												
Carpe												
Autres espèces												
Grenouille verte et rousse												
Ecrevisses (groupe B)												
Nasses												
Filet type "araignée"												
Balances à écrevisses												
Bouteille ou carafa												
Lignes de fond												

\* : Espèces autres que l'écrevisse à pattes rouges, l'écrevisse des torrents, l'écrevisse à pattes blanches et l'écrevisse à pattes grêles pour lesquelles la pêche est interdite toute l'année.

## ANNEXE 4

### NOMBRE MAXIMUM DE LIGNES AUTORISEES SUR LE LAC D'AIGUEBELETTE

Qui	Où	Comment	
		Nombre de Lignes	Nombre d'hameçons
<p>Titulaires carte de membre d'AAPPMA locataire du droit de pêche ou réciprocitaires</p> <p>(Carte départementale 73 ou timbre réciprocité Haute Savoie/Savoie)</p>	<p>Du bord ou en marchant dans l'eau</p> <p><b>dans les secteurs autorisés ou hors zone protégée</b></p>	4	<p><b>18</b> hameçons ou leurres maximum en tout, panachage autorisé</p>
<p>Titulaires carte de membre d'AAPPMA locataire du droit de pêche ou réciprocitaires + cotisation bateau</p>	<p>En bateau, y compris traîne</p> <p>(carnet de capture obligatoire pour les détenteurs d'une carte annuelle majeure)</p>	4	<p><b>18</b> hameçons ou leurres maximum en tout, panachage autorisé</p>